


**ΤΑΥΤΟΤΗΤΑ ΤΟΥ ΣΧΟΛΕΙΟΥ**

<b>1<sup>ο</sup> ΗΜΕΡΗΣΙΟ ΓΥΜΝΑΣΙΟ ΙΣΤΙΑΙΑΣ</b>		Διεύθυνση Δευτεροβάθμιας Εκπαίδευσης Ευβοίας
	Κωδικός Σχολείου(ΥΠ.ΑΙ.Θ)	1203010

**ΣΤΟΙΧΕΙΑ**

Έδρα του Σχολείου		Ιστιαία Ευβοίας 34200	
Τηλέφωνο	2226052276	Fax	2226052276
e-mail	mail@gym-istiaias.eyv.sch.gr	Ιστοσελίδα	<a href="http://gym-istiaias.eyv.sch.gr/autosch/joomla15">gym-istiaias.eyv.sch.gr/autosch/joomla15</a>
Διευθύντρια Σχολικής Μονάδας		Ευστρατία Ζαφειριάδου ΠΕ86	
Υποδιευθύντρια		Ελένη Τσόλλη ΠΕ06	
Πρόεδρος Συλλόγου Γονέων/Κηδεμόνων		Ελένη Τσιγαρίδα	

## ΕΣΩΤΕΡΙΚΟΣ ΚΑΝΟΝΙΣΜΟΣ ΛΕΙΤΟΥΡΓΙΑΣ ΤΟΥ ΣΧΟΛΕΙΟΥ

Ο Εσωτερικός Κανονισμός Λειτουργίας του Σχολείου (άρθρο 37, Ν.4692/2020) βασίζεται σε όσα προβλέπονται από την πολιτεία για την εκπαίδευση και τη λειτουργία των δημόσιων και ιδιωτικών σχολείων και στις αποδεκτές παιδαγωγικές αρχές, λαμβάνοντας υπόψη τις ιδιαίτερες συνθήκες λειτουργίας του Σχολείου και τα χαρακτηριστικά της τοπικής σχολικής και ευρύτερης κοινότητας.

Ο κανονισμός περιλαμβάνει το σύνολο όλων των όρων, του πλαισίου συμπεριφοράς και των παιδαγωγικών μεθόδων, που αποτελούν απαραίτητα στοιχεία, για να διενεργείται απρόσκοπτα και αποτελεσματικά το έργο του Σχολείου μέσα στο κατάλληλο παιδαγωγικό κλίμα, το οποίο εξασφαλίζει την αρμονική συνεργασία όλων των μελών της Σχολικής Κοινότητας χωρίς να δημιουργούνται εντάσεις- συγκρούσεις και με γνώμονα τον αμοιβαίο σεβασμό.

Αυτή η αρμονική συνύπαρξη μεταξύ των μελών της Σχολικής Κοινότητας, εκτός από την αμοιβαία ευγένεια και τον σεβασμό, προϋποθέτει και την τήρηση του Κανονισμού Λειτουργίας, ώστε να επιτυγχάνονται οι στόχοι του Σχολείου ως Εκπαιδευτικού Ιδρύματος σε καθημερινή βάση. Μέσα σε αυτό το πλαίσιο οι σχολικοί κανόνες μετατρέπονται σε βασικό παράγοντα του σύγχρονου Σχολείου, εφόσον η οργάνωση της σχολικής ζωής πρέπει να εκπαιδεύει σύμφωνα με τα πρότυπα και τις ανάγκες της σύγχρονης και δημοκρατικής κοινωνίας.

Οι μαθητές και οι μαθήτριες του Σχολείου παραμένουν ξεχωριστές προσωπικότητες, δικαιούνται ατομική αναγνώριση, χωρίς να ισοπεδώνονται μέσα στην ομάδα στην οποία εντάσσονται. Παράλληλα όμως ως μέλη της ομάδας πρέπει να αποκτούν συλλογική συνείδηση. Αυτό έχει σαν άμεση συνέπεια την τήρηση των κανόνων από τους μαθητές, εφόσον αυτοί έχουν ως στόχο να καθορίσουν τις υποχρεώσεις και να διαφυλάξουν τα δικαιώματά τους.

Η εγγραφή και η φοίτηση στο Σχολείο προϋποθέτει την αποδοχή από τον Γονέα Κηδεμόνα όλων των όρων του Εσωτερικού Κανονισμού Λειτουργίας του Σχολείου. Γενικότερα, η συμμετοχή οποιουδήποτε ατόμου στη σχολική ζωή σημαίνει αυτόματα την ανεπιφύλακτη αποδοχή και σχολαστική τήρηση του σχολικού κανονισμού, στο σύνολό του.

Είναι φανερό ότι:

- Η μαθητική ιδιότητα συνοδεύει τον μαθητή τόσο στο εσωτερικό της αίθουσας διδασκαλίας όσο και έξω από αυτήν (προαύλιο, εκδρομές, επισκέψεις), όπου εκτός από

τον εαυτό του ο μαθητής εκπροσωπεί το Σχολείο και γενικότερα το σύνολο της σχολικής κοινότητας.

- Η εφαρμογή του Σχολικού Κανονισμού δεν περιορίζει την ελευθερία οιαδήποτε, αλλά έχει ως στόχο να διαμορφώσει ολοκληρωμένες προσωπικότητες.

Μέσω των συμφωνημένων όρων και κανόνων του Κανονισμού του Σχολείου επιδιώκεται:

- α) Η εξασφάλιση της σωματικής και συναισθηματικής ασφάλειας όλων των μελών της σχολικής κοινότητας.
- β) Η διαμόρφωση προσωπικοτήτων που λειτουργούν υπεύθυνα, σέβονται τις ελευθερίες των άλλων και συνεργάζονται αρμονικά μεταξύ τους.
- γ) Η θεμελίωση ενός πλαισίου που υποστηρίζει το εκπαιδευτικό έργο και την απρόσκοπτη συμμετοχή όλων στην εκπαιδευτική διαδικασία.
- δ) Η διαμόρφωση κλίματος που στηρίζει την ολόπλευρη ανάπτυξη της προσωπικότητας κάθε μαθητή αλλά και όλων των μελών της σχολικής κοινότητας.
- ε) Η δημιουργία εύρυθμων, ευχάριστων και αποδοτικών συνθηκών διδασκαλίας, μάθησης και εργασίας.

## **1. Λειτουργία του Σχολείου**

### **1. Ώρες λειτουργίας του Σχολείου - διδακτικό ωράριο**

Οι διδακτικές ώρες καθώς και τα αντίστοιχα διαλείμματα διαμορφώνονται ως εξής:

1 <sup>η</sup> ώρα: 08.20' - 09.05'	1 <sup>ο</sup> διάλειμμα: 09.05' - 09.15'
2 <sup>η</sup> ώρα: 09.15' - 10.00'	2 <sup>ο</sup> διάλειμμα: 10.00' - 10.10'
3 <sup>η</sup> ώρα: 10.10' - 10.55'	3 <sup>ο</sup> διάλειμμα: 10.55' - 11.05'
4 <sup>η</sup> ώρα: 11.05' - 11.50'	4 <sup>ο</sup> διάλειμμα: 11.50' - 11.55'
5 <sup>η</sup> ώρα: 11.55' - 12.40'	5 <sup>ο</sup> διάλειμμα: 12.40' - 12.45'
6 <sup>η</sup> ώρα: 12.45' - 13.25'	6 <sup>ο</sup> διάλειμμα: 13.25' - 13.30'
7 <sup>η</sup> ώρα: 13.30' - 14.10'	

## **II. Προσέλευση-παραμονή-αποχώρηση μαθητών/-τριών στο/ από το σχολείο**

### **1. Προσέλευση μαθητών/-τριών**

Οι μαθητές προσέρχονται στο σχολείο πριν να χτυπήσει το πρώτο κουδούνι για τη συγκέντρωσή τους στο προαύλιο και την πρωινή προσευχή. Η έγκαιρη προσέλευση όλων σηματοδοτεί την καλή οργάνωση και την εύρυθμη λειτουργία του Σχολείου και παρέχει την δυνατότητα καθημερινής ενημέρωσης των μαθητών/τριων σε θέματα που τους αφορούν από την Διεύθυνση του Σχολείου.

Οι εφημερεύοντες καθηγητές οφείλουν να παρευρίσκονται στην πρωινή συγκέντρωση . Οι μαθητές οφείλουν να υπακούουν στις υποδείξεις των εφημερευόντων καθηγητών. Στη συνέχεια γίνεται προσευχή κατά την οποία όλοι τηρούν κόσμια και αξιοπρεπή στάση. Μετά τη διαδικασία αυτή η εξώπορτα του Σχολείου κλείνει.

Οι καθηγητές που έχουν μάθημα την 1η ώρα οφείλουν να παρευρίσκονται στη σύνταξη και προσευχή στο προαύλιο του Σχολείου.

Σε περίπτωση που για σοβαρούς λόγους κάποιος/-α μαθητής/-τρια πρόκειται να καθυστερήσει, ο γονέας/ κηδεμόνας οφείλει να έχει ενημερώσει εγκαίρως το σχολείο.

Όποιος/-α προσέρχεται με καθυστέρηση την 1<sup>η</sup> ή τις ενδιάμεσες διδακτικές ώρες στο σχολείο ή στην αίθουσα (μετά την είσοδο του/της εκπαιδευτικού), για να μη δημιουργείται αναστάτωση στη διδακτική/μαθησιακή διαδικασία, παρουσιάζεται πρώτα στο γραφείο της Διεύθυνσης και εφόσον η καθυστέρηση κρίνεται δικαιολογημένη, τους δίνεται άδεια να εισέλθουν στην τάξη τους παίρνοντας απουσία.

Απαγορεύεται η είσοδος, χωρίς άδεια, εξωσχολικών στο χώρο του Σχολείου.

### **2. Αποχώρηση μαθητών/-τριών**

Οι μαθητές/-τριες αποχωρούν με τη λήξη των μαθημάτων, σύμφωνα με το πρόγραμμα.

Σε περίπτωση που κάποιος/-α μαθητής/-τρια υπάρχει ανάγκη να φύγει από το σχολείο πριν από το τέλος του ωραρίου, μπορεί μόνο με άδεια της Διεύθυνσης και αφού έχει ειδοποιηθεί ο γονέας/ κηδεμόνας.

Η έξοδος από την αίθουσα κατά τη διάρκεια της διδακτικής ώρας επιτρέπεται μόνο εφόσον

κριθεί απαραίτητο από τον/ την εκπαιδευτικό ή αν ζητηθεί από τη Διεύθυνση ή για λόγους υγείας (κατόπιν ενημέρωσης από τον γονέα/ κηδεμόνα).

### **3. Παραμονή στο σχολείο**

Κατά τη διάρκεια των διαλειμμάτων όλοι/-ες οι μαθητές/-τριες προσέρχονται στο προαύλιο. Σε περίπτωση που ο καιρός δεν επιτρέπει την παραμονή στο προαύλιο, οι μαθητές/-τριες παραμένουν σε ορισμένο από το σχολείο χώρο, όπου παραμένουν μέχρι το τέλος του διαλείμματος. Κατά τη διάρκεια του διαλείμματος οι μαθητές/-τριες αλληλοεπιδρούν αρμονικά και για οποιοδήποτε πρόβλημα ή δυσκολία απευθύνονται στον/στην εφημερεύοντα/-ουσα εκπαιδευτικό που βρίσκεται εκεί, και οφείλουν να σέβονται και υπακούουν στις υποδείξεις των καθηγητών εφημερίας.

Οι θέσεις των μαθητών/-τριών μέσα στην αίθουσα καθορίζονται σε συνεργασία με τον/την υπεύθυνο/-η καθηγητή/-τρια του τμήματος.

### **III. Εφημερίες**

Οι εφημερίες των διδασκόντων καθορίζονται από σχετικό πρόγραμμα/σχέδιο που καταρτίζεται σύμφωνα με τις χωροταξικές ιδιαιτερότητες της σχολικής μονάδας, τα ειδικά χαρακτηριστικά της και τις κατά περίπτωση έκτακτες ανάγκες που προκύπτουν. Το πρόγραμμα/σχέδιο αυτό οφείλει να εξασφαλίζει τη συνεχή και αδιάλειπτη επιτήρηση των μαθητών/-τριών σε όλους τους χώρους, από την προσέλευσή τους στη σχολική μονάδα μέχρι την απομάκρυνσή τους από αυτή.

### **IV. Επιμελητές – Καθήκοντα**

- Με ευθύνη του υπεύθυνου καθηγητή του τμήματος ορίζονται δύο μαθητές ως επιμελητές του τμήματος.
- Η υπηρεσία του επιμελητή είναι υποχρεωτική για τους μαθητές.
- Οι επιμελητές ανοίγουν τα παράθυρα κατά την ώρα των διαλειμμάτων και φροντίζουν να υπάρχει σπόγγος και μαρκαδόροι.
- Υποδεικνύουν με ευγένεια στους συμμαθητές τους να εξέρχονται από την τάξη κατά την ώρα των διαλειμμάτων εκτός αν επικρατούν άσχημες καιρικές συνθήκες.
- Φροντίζουν να διατηρούν καθαρή και τακτοποιημένη την τάξη τους.

- Είναι υπεύθυνοι για οποιαδήποτε φθορά ή κλοπή γίνει στην τάξη τους κατά την ώρα των διαλειμμάτων και συνεργάζονται με τον εφημερεύοντα καθηγητή και το Διευθυντή του Σχολείου.
- Υπενθυμίζουν στους συμμαθητές τους να μην αφήνουν χρήματα ή άλλα τιμαλφή, όταν φεύγουν από την τάξη(Διαλείμματα, Γυμναστική, Εργαστήριο).
- Αναφέρουν στη Διεύθυνση του Σχολείου οποιαδήποτε ζημιά ή έλλειψη καθαριότητας παρατηρήσουν κατά την πρωινή τους προσέλευση στην τάξη.

## **V. Ενημέρωση γονέων/ κηδεμόνων**

Η ενημέρωση γονέων και κηδεμόνων γίνεται μέσω των ακόλουθων τρόπων:

- Αποστολή ηλεκτρονικού μηνύματος στη ηλεκτρονική διεύθυνση που έχουν καταχωρήσει στο πληροφοριακό σύστημα myschool.
- Αποστολή ενημερωτικών σημειωμάτων ή/και βεβαιώσεων για την πραγματοποίηση εκπαιδευτικών επισκέψεων, για τη συμμετοχή σε εκπαιδευτικά προγράμματα κ.λπ.
- Ανακοίνωση στην ιστοσελίδα τού Σχολείου.
- Τηλεφωνικά, σε έκτακτες περιπτώσεις.
- Επίσκεψη των γονέων/κηδεμόνων στο Σχολείο.

## **2. Σχολική και κοινωνική ζωή**

### **I. Φοίτηση**

Η φοίτηση των μαθητών, σύμφωνα με την ισχύουσα νομοθεσία, είναι καθήκον και υποχρέωσή τους. Οι απουσίες των μαθητών και οι συνέπειες αυτών, όπως προβλέπονται από την ισχύουσα νομοθεσία, είναι ένα σοβαρότατο θέμα το οποίο πρέπει να αντιμετωπίζεται από κοινού από το σχολείο και την οικογένεια. Εκπαιδευτικά σημαίνει ότι το έλλειμμα στην παρακολούθηση, πέρα από ένα ορισμένο αριθμό απουσιών, δημιουργεί εκπαιδευτικό κενό και συνεπώς την ανάγκη για την επανάληψη της τάξης αλλά και παιδαγωγικά παγιώνει στη συνείδηση του μαθητή την αντίληψη ότι η εργασία και η συνέπειά στις υποχρεώσεις δε συγκαταλέγονται στις αρετές των ανθρώπων.

Υπεύθυνοι για την τακτική φοίτηση των μαθητών/-τριών είναι αποκλειστικά οι γονείς/

κηδεμόνες, οι οποίοι οφείλουν να ενημερώνουν το σχολείο σε περίπτωση απουσίας των παιδιών. Το ετήσιο όριο απουσιών, συνολικά, είναι 114. Εάν ο/η μαθητής/-τρια τις ξεπεράσει, η φοίτηση χαρακτηρίζεται ανεπαρκής και είναι υποχρεωμένος/-η να επαναλάβει τη φοίτησή του/της στην ίδια τάξη.

Για την τακτική παρακολούθηση της φοίτησης των μαθητών/τριών ευθύνονται εξ ολοκλήρου οι γονείς/κηδεμόνες τους. Οι γονείς/κηδεμόνες κάθε μαθητή/τριας που απουσιάζει από το Σχολείο οφείλουν να γνωστοποιούν άμεσα στο Σχολείο τους λόγους της απουσίας τού παιδιού τους. Στην περίπτωση της τηλεκπαίδευσης, οι γονείς/κηδεμόνες κάθε μαθητή/τριας που απουσιάζει από τα τηλεμαθήματα οφείλουν να γνωστοποιούν άμεσα στο Σχολείο τους τεχνικούς λόγους αδυναμίας παρακολούθησης των εξ αποστάσεως μαθημάτων.

Σε περίπτωση αλλαγής στοιχείων επικοινωνίας ο γονέας/κηδεμόνας είναι υποχρεωμένος για την άμεση ενημέρωση του Σχολείου.

Ο/Η υπεύθυνος/η καθηγητής/τρια κάθε τμήματος οφείλει να ενημερώνει τους γονείς/κηδεμόνες για τις απουσίες των μαθητών/τριών με κάθε πρόσφορο μέσο, όπως με τηλεφώνημα, με μήνυμα ηλεκτρονικού ταχυδρομείου που αποστέλλεται από ηλεκτρονική διεύθυνση του Σχολείου στην ηλεκτρονική διεύθυνση που έχουν δηλώσει οι γονείς/κηδεμόνες στο Σχολείο στη σχετική υπεύθυνη δήλωση τους ή με επιστολή.

Αν ο/η μαθητής/τρια έχει απουσιάσει τρεις συνεχόμενες ημέρες ή έχει πραγματοποιήσει τριάντα (30) συνολικά απουσίες, ο/η εκπαιδευτικός που είναι υπεύθυνος/η τού τμήματος επικοινωνεί άμεσα με τους γονείς/κηδεμόνες του/της μαθητή/τριας (με ηλεκτρονικό ταχυδρομείο ή με επιστολή), πληροφορείται τον λόγο των απουσιών και ενημερώνει τη Διεύθυνση του Σχολείου. Μετά την πρώτη ενημέρωση των γονέων/κηδεμόνων, σύμφωνα με τα παραπάνω, ο/η εκπαιδευτικός τους ενημερώνει κάθε μήνα, εφόσον υπάρχει μεταβολή στον συνολικό αριθμό απουσιών.

Όταν πραγματοποιούνται επαναλαμβανόμενες απουσίες σε ώρες τού ημερήσιου προγράμματος (συμπεριλαμβανομένης της πρώτης ή τελευταίας ώρας), μεμονωμένες ή συνεχείς, χωρίς την άδεια της Διεύθυνσης του Σχολείου, αναζητούνται οι λόγοι και πραγματοποιούνται ενέργειες παιδαγωγικού χαρακτήρα που, ενδεχομένως, κρίνονται απαραίτητες και ειδοποιούνται οι γονείς του μαθητή.

Οι απουσιολόγοι είναι υπεύθυνοι για το Βιβλίο Ύλης και το Απουσιολόγιο, τα οποία

είναι δημόσια έγγραφα. Τα παραλαμβάνουν κάθε πρωί, καταχωρίζουν προσεκτικά τις απουσίες με τις αναγκαίες, αν χρειαστεί, παρατηρήσεις και τα επιστρέφουν στο Γραφείο την τελευταία διδακτική ώρα υπογεγραμμένα και συμπληρωμένα από τους διδάσκοντες.

## **II. Μέσα στην αίθουσα διδασκαλίας**

Η τάξη, η ησυχία και το ήρεμο κλίμα μέσα στην αίθουσα διδασκαλίας είναι προϋποθέσεις αρμονικής συνεργασίας όλων των μελών της ομάδας. Αν δεν εξασφαλιστούν τέτοιες συνθήκες, δεν είναι δυνατόν να παραχθεί σοβαρό σχολικό έργο ούτε στο γνωστικό ούτε στο συναισθηματικό ούτε στο ψυχοκινητικό τομέα της μάθησης. Οι μαθητές δεν επιτρέπεται να παρακωλύουν τη διεξαγωγή των μαθημάτων με φασαρία και διάφορες ανεπίτρεπτες πράξεις.

Οι μαθητές δεν επιτρέπεται να βγαίνουν έξω από την αίθουσα κατά τη διάρκεια του μαθήματος χωρίς την άδεια του καθηγητή τους. Ο μαθητής/τρια, που αποβάλλεται από τον καθηγητή κατά την ώρα του μαθήματος (ωριαία αποβολή), είναι υποχρεωμένος να το αναφέρει στη διεύθυνση του Σχολείου.

Οι θέσεις των μαθητών/τριών μέσα στην αίθουσα διδασκαλίας καθορίζονται σε συνεργασία με τον/την υπεύθυνο/η καθηγητή/τρια του τμήματος και παραμένουν σταθερές. Αλλαγή θέσεων μπορεί να γίνει μόνο μετά από συνεννόηση με τον/την υπεύθυνο/η καθηγητή/τρια.

Η εικόνα μαθητών/μαθητριών που θορυβούν, σπρώχνονται, περιφέρονται ή περιμένουν τον καθηγητή/καθηγήτρια στον διάδρομο, παρακωλύοντας έτσι το μάθημα των υπόλοιπων τάξεων, δεν αποτελεί ώριμη και ορθή συμπεριφορά.

## **III. Μέσα στον σχολικό χώρο**

### **1. Κατανάλωση ποτών-φαγητών**

Μέσα στην αίθουσα διδασκαλίας δεν επιτρέπεται η κατανάλωση ποτών ή φαγητών, εκτός και αν κατ' εξαίρεση κριθεί απαραίτητο εφόσον συντρέχουν λόγοι υγείας, για τους οποίους έχει ενημερώσει ο γονέας/ κηδεμόνας.

Απαγορεύεται η αγορά τροφών και ποτών από χώρους εκτός Σχολείου κατά τη διάρκεια



λειτουργίας του Σχολείου. Οι μαθητές/-τριες μπορούν να έχουν μαζί τους φαγητό που έχουν ετοιμάσει/ προμηθευτεί πριν από την προσέλευσή τους στο σχολείο ή να αγοράσουν ό,τι χρειάζονται από το σχολικό κυλικείο.

## **2. Κάπνισμα**

Στους χώρους του Σχολείου δεν επιτρέπεται το κάπνισμα.

## **3. Ενδυμασία – Εμφάνιση**

Ζητήματα εμφάνισης ή αμφίεσης των μαθητών (ντύσιμο, κόμμωση κ.λ.π.) αποτελούν εκδήλωση του προσωπικού τους δικαιώματος και κατά συνέπεια έχουν προσωπική ευθύνη γι' αυτά, αφού οφείλουν να γνωρίζουν ότι το δικαίωμά τους πρέπει να ασκείται στα πλαίσια της ευπρέπειας και της αποδοχής από τη μαθητική κοινότητα. Οι μαθητές θα πρέπει να αποφεύγουν τις ακρότητες ως προς την εμφάνιση - αμφίεση. Θα πρέπει να αποφεύγονται οι υπερβολές και τα φαινόμενα επίδειξης, τα οποία δε συνάδουν με τη μαθητική ιδιότητα.

## **4. Κινητά τηλέφωνα και ηλεκτρονικές συσκευές**

Με βάση την εγκύκλιο του Υπουργείου Παιδείας για «Χρήση Κινητών Τηλεφώνων και Ηλεκτρονικών Συσκευών στις σχολικές μονάδες» (Αρ. Πρωτ : Φ.25/103373/Δ1/22-6-2018), οι μαθητές/-τριες δεν επιτρέπεται να έχουν στην κατοχή τους κινητά τηλέφωνα και οποιαδήποτε άλλη ηλεκτρονική συσκευή ή παιχνίδι που διαθέτει σύστημα επεξεργασίας εικόνας και ήχου εντός του σχολικού χώρου.

Σε εξαιρετική περίπτωση που ο μαθητής/τρια έχει στην κατοχή του/της κινητό τηλέφωνο είναι υποχρεωμένος/υποχρεωμένη να το έχει απενεργοποιημένο και να το παραδίδει το πρωί στην Διεύθυνση του Σχολείου. Αν μαθητής/τρια βρεθεί με κινητό τηλέφωνο στην κατοχή του/της, το κινητό φυλάσσεται στο γραφείο της Διευθύντριας και παραδίδεται ιδιοχείρως μόνο στον γονέα/κηδεμόνα.

## **5. Ποδήλατα – Ηλεκτρικά πατίνια**

Επιτρέπεται η είσοδος ποδηλάτων και ηλεκτρικών πατινιών και η τοποθέτησή τους εντός του Σχολείου σε χώρους που υποδεικνύονται από τη Διεύθυνση. Στους κοινόχρηστους

χώρους τα μέσα αυτά μεταφέρονται με τα χέρια. Η χρήση τους δεν επιτρέπεται στους σχολικούς περιπάτους.

## **6. Απώλεια αντικειμένων/ χρημάτων**

Το σχολείο δεν φέρει ευθύνη σε περίπτωση απώλειας αντικειμένων/ χρημάτων που τυχόν φέρουν μαζί τους οι μαθητές/-τριες.

## **7. Κοινόχρηστοι χώροι**

Οι κοινόχρηστοι χώροι χρησιμοποιούνται από όλους/-ες, γι' αυτό και είναι ευθύνη όλων να τους διατηρούν καθαρούς, να τους σέβονται και να μην τους καταστρέφουν, διατηρώντας ένα ευχάριστο περιβάλλον, κατάλληλο για μάθηση. Καθαροί και συντηρημένοι χώροι αιθουσών, εργαστηρίων, χώρων υγιεινής, αίθουσας πολλαπλών χρήσεων και της αυλής του Σχολείου, όλα αυτά διαμορφώνουν τον περιβάλλοντα χώρο μέσα στον οποίο είναι δυνατόν να καλλιεργηθεί η ψυχή του παιδιού.

Μέσα σε ένα κακοποιημένο σχολικό χώρο αναιρείται εκ των πραγμάτων η αναμενόμενη συναισθηματική καλλιέργεια του αναπτυσσόμενου ατόμου.

Σεβασμός και προσεκτική χρήση απαιτείται στη σχολική περιουσία, δηλαδή στα εποπτικά μέσα και στη λοιπή υλικοτεχνική υποδομή. Φθορές, ζημιές, κακή χρήση, έλλειψη συντήρησης της περιουσίας του Σχολείου πρακτικά αποδυναμώνουν τις εκπαιδευτικές δυνατότητες του Σχολείου και παιδαγωγικά εθίζουν το μαθητή στην αντίληψη της απαξίωσης της δημόσιας περιουσίας.

Επισημαίνεται ότι ο/η μαθητής/-τρια που προκαλεί φθορά στην περιουσία του Σχολείου ελέγχεται για τη συμπεριφορά αυτή και η δαπάνη αποκατάστασης βαρύνει τον γονέα/κηδεμόνα.

## **8. Πρόληψη φαινομένων Βίας και Σχολικού εκφοβισμού**

Το σχολείο μας είναι ενάντια σε κάθε μορφή βίας απ' όπου κι αν προέρχεται. Η ανάπτυξη θετικού σχολικού κλίματος αποτελεί σημαντικό παράγοντα της διαδικασίας πρόληψης ή/και αντιμετώπισης φαινομένων βίας, παρενόχλησης, εξαναγκασμού και σχολικού εκφοβισμού.

Χαρακτηριστικά του θετικού και υγιούς σχολικού κλίματος θεωρούνται τα εξής :

- Η προαγωγή ατμόσφαιρας αμοιβαίου σεβασμού, ενθάρρυνσης και υποστήριξης.
- Η αποφυγή της βίας, σωματικής, λεκτικής ή ψυχολογικής - είτε στη διαπροσωπική επαφή είτε από τα ηλεκτρονικά μέσα.
- Η αποτροπή της διάδοσης φημών, του αποκλεισμού συμμαθητή/τριας από ομαδικές εκπαιδευτικές ή ψυχαγωγικές δραστηριότητες ή της παρακίνησης τρίτων για την απομόνωση αυτών.
- Η δημιουργία προστατευτικού περιβάλλοντος που να αποτρέπει την στοχοποίηση ή τον εκφοβισμό.
- Η καλλιέργεια του σεβασμού της διαφορετικότητας και των ειδικών εκπαιδευτικών αναγκών των μαθητών/τριών.
- Η προώθηση της συνεργατικής μάθησης και της συμπερίληψης των μαθητών/τριών με ειδικές εκπαιδευτικές ανάγκες ως ισότιμων και ισάξιων μελών της σχολικής κοινότητας

Σε περίπτωση βίαιης ή/και εκφοβιστικής συμπεριφοράς :

- Ο/Η μαθητής/τρια που υφίσταται συμπεριφορές εκφοβισμού και αποκλεισμού είναι καλό να ενημερώσει άμεσα τους γονείς ή/και τους/τις υπεύθυνους/ες εκπαιδευτικούς του τμήματος του/της, ή/και τη Σύμβουλο Σχολικής Ζωής, ή/και τον/την Ψυχολόγο του Σχολείου, ή/και τη Διεύθυνση του Σχολείου, ή/και άλλους/ες εκπαιδευτικούς με τη βεβαιότητα ότι θα βρει τη δέουσα ανταπόκριση.
- Χρέος των συμμαθητών/τριών που αντιλαμβάνονται τέτοιες συμπεριφορές είναι να καταγγείλουν άφοβα τα φαινόμενα στους/στις υπεύθυνους/ες εκπαιδευτικούς του τμήματος του, ή/και στη Σύμβουλο Σχολικής ζωής, ή/και στον/στην Ψυχολόγο του Σχολείου, ή/και στη Διεύθυνση ή/και σε άλλους/ες εκπαιδευτικούς του Σχολείου .
- Χρέος των εκπαιδευτικών, που διαπιστώνουν τέτοια ζητήματα, είναι να ενημερώσουν τη Διεύθυνση και τους/τις συναδέλφους τους, ώστε να ληφθούν τα απαραίτητα μέτρα.

## **9. Μετακίνηση στα όμορα σχολεία.**

Δεν επιτρέπεται για κανένα λόγο οι μαθητές/τριες του Σχολείου να μετακινούνται στα διπλανά σχολεία και προαύλια αυτών.

## **10. Παιχνίδι στην αυλή**

Το παιχνίδι στην αυλή διεξάγεται μόνο με μπάλες του Σχολείου υπό την επίβλεψη της καθηγήτριας Φυσικής Αγωγής.

## **IV. Σχολικές δραστηριότητες**

Το σχολείο οργανώνει μια σειρά εκδηλώσεων/ δραστηριοτήτων, που στόχο έχουν τη σύνδεση σχολικής και κοινωνικής ζωής, τον εμπλουτισμό των υπάρχουσών γνώσεων των μαθητών/-τριών, την απόκτηση δεξιοτήτων ζωής και την ευαισθητοποίησή τους σε κοινωνικά θέματα. Ο σχεδιασμός για την υλοποίηση αυτών των εκδηλώσεων/ δραστηριοτήτων γίνεται στην αρχή του σχολικού έτους και εμπλουτίζεται κατά τη διάρκεια αυτού και με πρωτοβουλίες/ ιδέες και των ίδιων των μαθητών/-τριών. Το σχολείο επιδιώκει την ευαισθητοποίηση των γονέων/ κηδεμόνων και τη συμμετοχή όλων των μαθητών/-τριών σε τέτοιου είδους πρακτικές.

Οι σχολικοί περίπατοι, οι εκπαιδευτικές επισκέψεις, οι εκπαιδευτικές εκδρομές και οι διάφορες εκδηλώσεις που πραγματοποιούνται κατά τη διάρκεια της λειτουργίας του Σχολείου, αλλά μακριά από το χώρο του, αποτελούν μέρος της εκπαιδευτικής διαδικασίας και επομένως η συμμετοχή των μαθητών σ' αυτές είναι υποχρεωτική.

Ωστόσο για τη συμμετοχή, αν η μετακίνηση γίνεται με λεωφορείο, είναι απαραίτητη η άδεια του γονέα/κηδεμόνα, η οποία δίνεται με σχετική υπεύθυνη δήλωση με το γνήσιο της υπογραφής, που χορηγείται κάθε φορά στους μαθητές/τριες.

Εφόσον η δήλωση είναι αρνητική, ο μαθητής/τρια δεν συμμετέχει και δεν καταχωρίζονται οι απουσίες του/της. Αν όμως ο αριθμός των μαθητών/τριων που δεν μετέχει είναι μεγάλος, τότε προσέρχονται στο σχολείο και παρακολουθούν ανάλογα διαμορφωμένο ωρολόγιο πρόγραμμα.

## **V. Συμπεριφορά-δικαιώματα-υποχρεώσεις**

### **1. Οι μαθητές/-τριες**

Η συμπεριφορά των μαθητών/-τριών πρέπει να διέπεται από δημοκρατικό ήθος, σεβασμό

στο εκπαιδευτικό, διοικητικό και βοηθητικό προσωπικό, στους συμμαθητές τους, στη σχολική περιουσία, καθώς και στη δική τους προσωπικότητα. Απαγορεύεται κάθε είδος βίας, λεκτικής, σωματικής, ψυχολογικής ή άλλης μορφής. Οι μαθητές θα πρέπει:

- Να αποδίδουν σεβασμό, με τα λόγια και τις πράξεις τους, προς κάθε μέλος της σχολικής κοινότητας.
- Στις μεταξύ τους σχέσεις είναι απαραίτητο να καλλιεργείται ο αμοιβαίος σεβασμός, ο δημοκρατικός διάλογος, η αναγνώριση και η ανοχή του άλλου, η αλληλεγγύη, η υπευθυνότητα και η συνέπεια.
- Να υποστηρίζουν και να διεκδικούν τη δημοκρατική συμμετοχή τους στις διαδικασίες λήψης αποφάσεων στο πλαίσιο των αρμοδιοτήτων που τους δίνει η νομοθεσία, συμβάλλοντας στην εφαρμογή αυτών των αποφάσεων.
- Να συμβάλλουν στην εμπέδωση ενός ήρεμου, θετικού, συνεργατικού, συμπεριληπτικού, εποικοδομητικού σχολικού κλίματος, προσπαθώντας να λύνουν τις αντιθέσεις ή διαφωνίες με διάλογο.
- Σε περιπτώσεις που γίνονται αποδέκτες ή παρατηρητές βίαιης λεκτικής, ψυχολογικής ή και σωματικής συμπεριφοράς, να αντιδρούν αμέσως με ειρηνικό τρόπο ενημερώνοντας τους υπεύθυνους εκπαιδευτικούς και τη Διεύθυνση.
- Κατά τη διάρκεια των μαθημάτων να τηρούν τους κανόνες της τάξης. Να συμμετέχουν ενεργά στην καθημερινή παιδευτική διδακτική διαδικασία αποδίδοντας τη δέουσα προσοχή και να μην παρακωλύουν το μάθημα, σεβόμενοι το δικαίωμα των συμμαθητών/-τριών για μάθηση.
- Να απευθύνονται στους/στις καθηγητές/-τριες και στη Διεύθυνση του Σχολείου και να ζητούν τη βοήθειά τους για κάθε πρόβλημα που αποτελεί εμπόδιο στην ήρεμη, αποδοτική σχολική ζωή και πρόοδό τους.
- Στις σχολικές εκδηλώσεις και γιορτές αλλά και στις διδακτικές επισκέψεις εκτός Σχολείου να ακολουθούν τους συνοδούς εκπαιδευτικούς και να συμπεριφέρονται με ευγένεια και ευπρέπεια και σύμφωνα με τις οδηγίες που τους έχουν δοθεί από το σχολείο.

## **2. Η Διεύθυνση**

- Είναι υπεύθυνη, μαζί με τους εκπαιδευτικούς, για την καθαριότητα και αισθητική των χώρων του Σχολείου, καθώς και για την προστασία της υγείας και ασφάλειας των μαθητών.
- Ενημερώνει τον Σύλλογο των Διδασκόντων/-ουσών για την εκπαιδευτική νομοθεσία, τις εγκυκλίους και τις αποφάσεις που αφορούν τη λειτουργία του Σχολείου και την εφαρμογή των προγραμμάτων εκπαίδευσης.
- Συμβάλλει στη δημιουργία κλίματος δημοκρατικής συμπεριφοράς των διδασκόντων/-ουσών και των μαθητών/-τριών και είναι υπεύθυνη, σε συνεργασία με τους διδάσκοντες/-ουσες, για την τήρηση της πειθαρχίας.
- Απευθύνει στους/στις εκπαιδευτικούς, όταν είναι απαραίτητο, συστάσεις σε πνεύμα συναδελφικής αλληλεγγύης.
- Λαμβάνει μέριμνα για την εξασφάλιση παιδαγωγικών μέσων και εργαλείων, την καλή χρήση τους στη σχολική τάξη, τη λειτουργικότητα και την αντικατάστασή τους, σε περίπτωση φθοράς.
- Είναι υπεύθυνη για την ορθή εφαρμογή και απαρέγκλιτη τήρηση των όσων έχουν οριστεί κατά περίπτωση για τις εφημερίες των διδασκόντων και για την αναπλήρωση αυτών όπου χρειάζεται.

## **3. Οι εκπαιδευτικοί**

Οι εκπαιδευτικοί επιτελούν έργο υψηλής κοινωνικής ευθύνης. Στο έργο τους περιλαμβάνεται η εκπαίδευση – διδασκαλία, η μάθηση και η διαπαιδαγώγηση των μαθητών. Η πρόοδος, η οικονομική ανάπτυξη, ο πολιτισμός και η συνοχή της κοινωνίας εξαρτώνται σε μεγάλο βαθμό από την ποιότητα της εκπαίδευσης και κατ' επέκταση από τη συμβολή και την προσπάθεια των εκπαιδευτικών. Τα καθήκοντα και οι αρμοδιότητες των εκπαιδευτικών πρέπει να εναρμονίζονται με τους στόχους αυτούς. Ειδικότερα, οι εκπαιδευτικοί οφείλουν να:

- Φροντίζουν για την ασφάλεια και την υγεία των μαθητών/-τριών εντός του Σχολείου,

καθώς και κατά τις σχολικές εκδηλώσεις και εκδρομές.

- Αντιμετωπίζουν τους μαθητές με ευγένεια, κατανόηση και σεβασμό προς την προσωπικότητά τους καθώς και με δημοκρατικό πνεύμα, χωρίς διακρίσεις, ώστε να συμβάλλουν στη διαμόρφωση ενός σχολικού κλίματος που δημιουργεί στους μαθητές αισθήματα ασφάλειας και εμπιστοσύνης.
- Διδάσκουν στους μαθητές/-τριες τα διάφορα γνωστικά αντικείμενα σύμφωνα με το ισχύον πρόγραμμα σπουδών και να διαπαιδαγωγούν και εκπαιδεύουν τους μαθητές/-τριες σύμφωνα με τους σκοπούς και τους στόχους του εκπαιδευτικού μας συστήματος, με την καθοδήγηση των ΣΕΕ και των Στελεχών της διοίκησης της εκπαίδευσης.
- Προετοιμάζουν το μάθημα της ημέρας, έτσι, ώστε να κινεί το ενδιαφέρον των μαθητών/-τριων και να εφαρμόζουν σύγχρονες και κατάλληλες μεθόδους διδασκαλίας, με βάση τις ανάγκες των μαθητών/-τριων και τις ιδιαιτερότητες των γνωστικών αντικειμένων.
- Αξιολογούν αντικειμενικά την πρόοδο και την επίδοση των μαθητών/-τριών και ενημερώνουν σχετικά τους γονείς ή κηδεμόνες καθώς και τους ίδιους τους/τις μαθητές/-τριες.
- Ενδιαφέρονται για τις συνθήκες ζωής των μαθητών/-τριών τους στην οικογένεια και στο ευρύτερο κοινωνικό περιβάλλον λαμβάνοντας υπόψη τους παράγοντες που επηρεάζουν την πρόοδο και τη συμπεριφορά των μαθητών/-τριών τους και υιοθετώντας κατάλληλες παιδαγωγικές πρακτικές.
- Ενθαρρύνουν τους/τις μαθητές/-τριες να συμμετέχουν ενεργά στη διαμόρφωση και λήψη αποφάσεων για θέματα που αφορούν στους ίδιους/-ες και το σχολείο και καλλιεργούν τη δημοκρατική συμπεριφορά και το πνεύμα αλληλεγγύης και συλλογικότητας.
- Είναι συνεπείς στην τήρηση του ωραρίου του Σχολείου.
- Με την ολοκλήρωση κάθε διδακτικής ώρας, ο εκπαιδευτικός εξέρχεται τελευταίος.
- Έχουν την ευθύνη επιτήρησης και προστασίας των μαθητών/-τριών κατά τη διάρκεια της εφημερίας τους, ακόμη και με προληπτική παρέμβαση για την αποφυγή κινδύνων. Η εφημερία συγκαταλέγεται στα υποχρεωτικά καθήκοντά τους.
- Συνεργάζονται με τη Διεύθυνση, τους γονείς και τους αρμόδιους ΣΕΕ για την καλύτερη

δυνατή παιδαγωγική αντιμετώπιση προβλημάτων συμπεριφοράς, σεβόμενοι την προσωπικότητα και τα δικαιώματα των μαθητών/-τριών και μεριμνούν για τη δημιουργία κλίματος αρμονικής συνεργασίας, συνεχούς και αμφίδρομης επικοινωνίας με τους γονείς και κηδεμόνες των μαθητών/-τριών και τους ενημερώνουν για τη φοίτηση, τη διαγωγή και την επίδοση των παιδιών τους.

- Συμβάλλουν στην επιτυχία όλων των εκδηλώσεων που οργανώνονται από το σχολείο.
- Ανανεώνουν και εμπλουτίζουν τις γνώσεις τους, σχετικά με τα διάφορα γνωστικά αντικείμενα και τις επιστήμες της αγωγής τόσο μέσω των διάφορων μορφών επιμόρφωσης και επιστημονικής παιδαγωγικής καθοδήγησης, που παρέχονται θεσμικά από το σύστημα της οργανωμένης εκπαίδευσης, όσο και με την αυτοεπιμόρφωση.

#### **4. Παιδαγωγικός έλεγχος**

- Η ανάπτυξη θετικού σχολικού κλίματος αποτελεί σημαντικό παράγοντα της διαδικασίας πρόληψης ή/και αντιμετώπισης φαινομένων βίας, παρενόχλησης, εξαναγκασμού και σχολικού εκφοβισμού. Χαρακτηριστικά του θετικού και υγιούς σχολικού κλίματος είναι ο αμοιβαίος σεβασμός, η αποδοχή της διαφορετικότητας, η προώθηση της συνεργασίας εν γένει.
- Σε περιπτώσεις κατά τις οποίες αυτή η ανάπτυξη θετικού κλίματος παρακωλύεται και οι μαθητές/-τριες προβαίνουν σε μη αποδεκτές συμπεριφορές σε σχέση με τον κανονισμό λειτουργίας, το σχολείο οφείλει να μεριμνήσει για την εξομάλυνση της κατάστασης. Τα θέματα παραβατικής συμπεριφοράς των μαθητών/-τριών στο σχολείο αποτελούν αντικείμενο συνεργασίας του/της εκπαιδευτικού της τάξης με τον/τη Σύμβουλο Σχολικής Ζωής, τη Διευθύντρια της σχολικής μονάδας, τον Σύλλογο Διδασκόντων/Διδασκουσών και τον Συντονιστή Εκπαιδευτικού Έργου, προκειμένου να υπάρξει η καλύτερη δυνατή παιδαγωγική αντιμετώπισή τους. Τα σχολικά παραπτώματα αντιμετωπίζονται από το σχολείο σύμφωνα με την ισχύουσα νομοθεσία και με γνώμονα την αρχή ότι η κατασταλτική αντιμετώπιση αυτών των φαινομένων πρέπει να είναι η τελευταία επιλογή, χωρίς όμως να αποκλείεται ως παιδαγωγικό μέτρο. Σε κάθε περίπτωση και πριν από οποιαδήποτε απόφαση, λαμβάνεται υπόψη η βασική αρχή του σεβασμού της



προσωπικότητας και των δικαιωμάτων του παιδιού.

- Οι προβλεπόμενες ποινές από τη νομοθεσία (Υ.Α.αρ.πρωτ.79942/ΓΔ4/21-05- 2019) είναι οι εξής :

1. Προφορική Παρατήρηση
2. Προφορική ή Γραπτή Επίπληξη
3. Ωριαία απομάκρυνση από το μάθημα
4. Αποβολή από τα μαθήματα μέχρι μία (1) ημέρα
5. Αποβολή από τα μαθήματα μέχρι δύο (2) ημέρες
6. Αλλαγή σχολικού περιβάλλοντος

- ✓ Οι ποινές 1,2,3 είναι δυνατό να επιβληθούν από τους εκπαιδευτικούς.
- ✓ Οι ποινές 1,2,3,4 είναι δυνατό να επιβληθούν από τη Διεύθυνση.
- ✓ Οι ποινές 1,2,3,4,5,6 είναι δυνατό να επιβληθούν από τον Σύλλογο Διδασκόντων.

Συγκεκριμένα, μαθητής/τρια που απομακρύνεται από την τάξη με αποβολή παραμένει (στην περίπτωση της ωριαίας αποβολής) ή έρχεται κανονικά στο Σχολείο (στην περίπτωση αποβολής μίας ή δύο ημερών) και απασχολείται σύμφωνα με τις οδηγίες της Διεύθυνσης. Επίσης, ενημερώνεται ο γονέας/κηδεμόνας του μαθητή/τριας για το συμβάν.

## **VI. Συνεργασία Σχολείου και γονέων/ κηδεμόνων**

### **1. Σύλλογος Γονέων και Κηδεμόνων**

Πολύ σημαντική παράμετρος της συνολικής λειτουργίας του Σχολείου και του κλίματος που δημιουργείται είναι η επικοινωνία και η εποικοδομητική συνεργασία με τους γονείς/κηδεμόνες των μαθητών/ριών. Η εμπιστοσύνη του παιδιού στο Σχολείο ενισχύεται από τη θετική στάση των γονέων/κηδεμόνων προς το Σχολείο και τον εκπαιδευτικό.

Οι γονείς/ κηδεμόνες των μαθητών/-τριών συγκροτούν τον Σύλλογο Γονέων/Κηδεμόνων,

που φέρει την επωνυμία του Σχολείου, και συμμετέχουν αυτοδικαίως σε αυτόν. Ο Σύλλογος Γονέων/Κηδεμόνων βρίσκεται σε άμεση συνεργασία και επικοινωνία με τη Διεύθυνση, τον Σύλλογο Διδασκόντων/-ουσών και με τον/την Πρόεδρο της Σχολικής Επιτροπής του Δήμου στην επίλυση ζητημάτων που τυχόν προκύψουν.

## **2. Σχολικό Συμβούλιο**

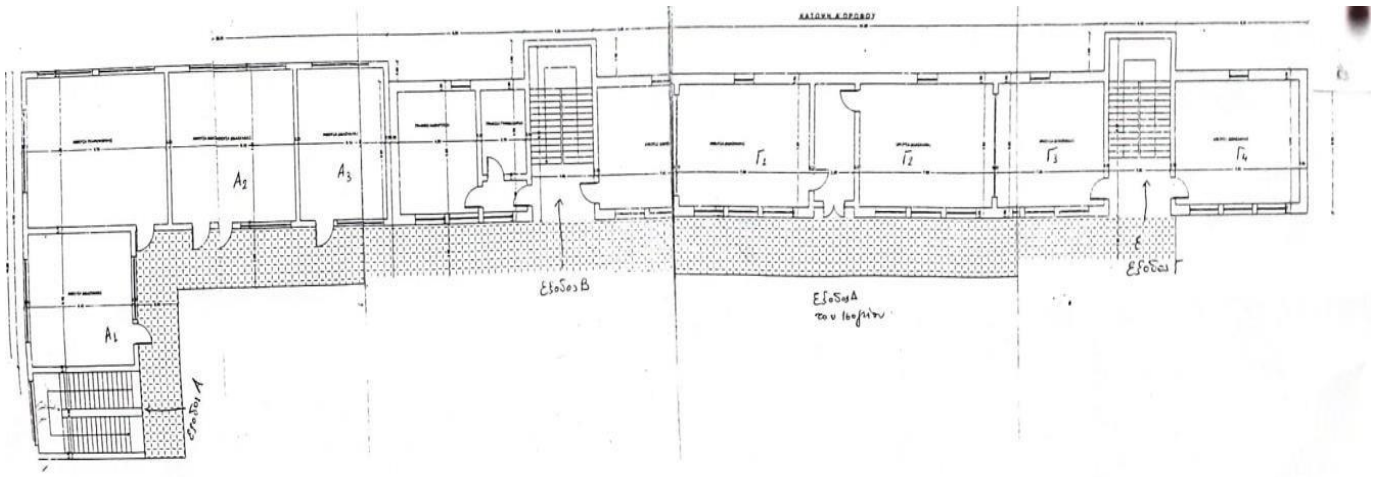
Στο Σχολικό Συμβούλιο συμμετέχουν ο Σύλλογος Διδασκόντων/-ουσών, το Διοικητικό Συμβούλιο του Συλλόγου Γονέων/Κηδεμόνων, ο εκπρόσωπος της Τοπικής Αυτοδιοίκησης και εκπρόσωπος των μαθητικών κοινοτήτων, που ορίζεται με απόφαση του Συμβουλίου τους. Έργο του Σχολικού Συμβουλίου είναι η εξασφάλιση της ομαλής λειτουργίας του Σχολείου με κάθε πρόσφορο τρόπο, η καθιέρωση τρόπων επικοινωνίας διδασκόντων/-ουσών και οικογενειών των μαθητών/-τριών και του σχολικού περιβάλλοντος.

Ένα ανοιχτό, συνεργατικό, συμπεριληπτικό και δημοκρατικό Σχολείο έχει ανάγκη από τη σύμπραξη όλων –μαθητών/ριών, εκπαιδευτικών, Διεύθυνσης, Συλλόγου Γονέων και Κηδεμόνων, Σχολικής Επιτροπής, Τοπικής Αυτοδιοίκησης–, για να επιτύχει στην αποστολή του.

## **VII. Πολιτική για προστασία από πιθανούς κινδύνους**

Η Διεύθυνση στην αρχή του σχολικού έτους, σε συνεργασία με τον Σύλλογο Διδασκόντων/-ουσών, προβαίνει σε όλες τις απαιτούμενες ενέργειες που προβλέπονται για την αντιμετώπιση των έκτακτων αναγκών εντός του σχολικού χώρου.

Στις περιπτώσεις έκτακτης ανάγκης, κανένα παιδί δεν αποχωρεί από το σχολείο μόνο του. Τα παιδιά παραδίδονται στους γονείς/κηδεμόνες τους. Όσον αφορά στην προστασία από σεισμούς και φυσικά φαινόμενα, επικαιροποιείται τακτικά το Σχέδιο Μνημονίου Ενεργειών για τη Διαχείριση του Σεισμικού Κινδύνου, με την υλοποίηση ασκήσεων ετοιμότητας κατά τη διάρκεια του σχολικού έτους. Επίσης, η Διεύθυνση ενημερώνει τους/τις μαθητές/-τριες, καθώς και τους γονείς/κηδεμόνες, για τους βασικούς κανόνες και τρόπους αντίδρασης κατά την εκδήλωση των φαινομένων αυτών. Στο πλαίσιο αυτό, συντάσσεται Ειδικό Σχέδιο Αποχώρησης λόγω έκτακτων συνθηκών και ορίζονται και ανακοινώνονται οι αντίστοιχοι χώροι συγκέντρωσης.



Τέλος, σε καταστάσεις πανδημίας ή ακραίων-επικίνδυνων φαινομένων, οι εκπαιδευτικοί, οι μαθητές/τριες, οι γονείς/κηδεμόνες και η Διεύθυνση οφείλουν να συμμορφώνονται και να ακολουθούν ρητά τις οδηγίες που εκδίδουν οι εκάστοτε αρμόδιοι φορείς/υπηρεσίες: π.χ. ΟΑΣΠ, ΕΟΔΥ, ΥΠΑΙΘ, Υπουργείο Πολιτικής Προστασίας, κ.λ.π. για την εύρυθμη λειτουργία της σχολικής μονάδας και την ασφάλεια των μελών της.

## Σημείωση

Θέματα που ανακύπτουν και δεν προβλέπονται από τον Κανονισμό αντιμετωπίζονται κατά περίπτωση από τη Διεύθυνση και τον Σύλλογο Διδασκόντων/-ουσών, σύμφωνα με τις αρχές της παιδαγωγικής επιστήμης και την εκπαιδευτική νομοθεσία, σε πνεύμα συνεργασίας με όλα τα μέλη της σχολικής κοινότητας.

Ο κανονισμός κοινοποιείται σε όλους τους γονείς/κηδεμόνες των μαθητών/-τριών προς ενημέρωσή τους.

Ιστιαία, 10 Οκτωβρίου 2022

**Η Διευθύντρια του Γυμνασίου Ιστιαίας**

Ευστρατία Ζαφειριάδου

Εγκρίνεται	
Ο Συντονιστής Εκπαιδευτικού Έργου (ο οποίος έχει την παιδαγωγική ευθύνη του Σχολείου)	Ο Διευθυντής Εκπαίδευσης
ΚΑΛΑΝΤΖΗΣ ΓΕΩΡΓΙΟΣ	ΦΡΑΓΓΟΣ ΚΩΝΣΤΑΝΤΙΝΟΣ
Ημερομηνία: 19/ 10 / 2022	Ημερομηνία: / /2022